

はまなす



MILK LAND
北海道の牛乳
きょう飲んだ？

MILK LAND
はまなす

JAオホーツク
はまなす
Instagram 

2024.3 No.120

JAオホーツクはまなす広報誌「はまなす」No.120 令和6年3月発行

発刊元：総務部企画管理課

<http://www.ja-okhotskhamanasu.or.jp/>



年金友の会滝上支部 グラウンドゴルフ大会開催

令和5年度最後の行事、第11回グラウンドゴルフ大会が1月18日(木)に開催されました。例年大寒となっておりましたが、当日はマイナス1℃の晴天で、当日はマイナス1℃の晴天で、男性7名・女性10名が参加されました。

会場は滝上スポーツセンターの体育館で行い、マリモの様なし毛羽立っているボールを使って障害物を設置した8ホールを作ります。カップ周りは意地悪のような障害物が置かれていて中々入らない人や、上級者は上手く障害物を使ってカップインするなど技を魅せていました。

2回周って組合せを変更し、4回周りのスコアで競います。順位は男女混合で優勝は三宅敏恵さん、準優勝は廣瀬安子さんとなりました。

皆さん寒い中お疲れ様でした。次年度も元気に参加されることを心よりお待ちしております。



乳製品消費拡大キャンペーン

1月27日(土) JAオホーツクはまなすホクレンSS各給油所において、乳製品の消費拡大と日頃の感謝を込めて、ご来店された方に「よつ葉バターミルクヨーグルト」「よつ葉のむヨーグルト」各1,000個をプレゼント致しました。「楽しみにしていました!」「おいしいからいつも買っている」など地域の方々の声を頂きました。

厳しい酪農情勢が続いておりますので、地域住民の方々と一緒に乳製品の消費拡大の輪を広げ、地域の活性化を目指し今後とも乳製品消費拡大のイベントを開催していきます。



P6

女性部滝上支部 新年会開催
女性部上渚滑支部 料理講習会

P7

JAオホーツクはまなす女性部
講習会
農業者年金巡回相談会

P8

読者の声

P9

林修先生と学ぶ「国消国産」講座
Lesson 7

P10→P11

ワンポイントアドバイス
良質生乳を出荷するために
～生菌対策に向けてできること～

P12→P13

日本が生んだ食の芸術品
和牛入門

P14

頭の体操!!
クロスワード!!
編集後記

●表紙
流水まつり

牡羊座
3/21～4/19

【全体運】 上昇運です。一つ一つ丁寧に進めていきましょう。春の女神がほほ笑みます。好心情も入手できそうです
【健康運】 友人と一緒に新しい健康法を試してみましょう
【幸運の食べ物】 春キャベツ

3月の運勢
モナ・カサンドラ

地元学校給食に

『オホーツクはまなす牛』を

提供しました!!

今年も当農協エリア内の小中学校の給食の食材として『オホーツクはまなす牛』を提供させて頂きました。

「オホーツクはまなす牛」は現在、紋別市5戸、滝上町1戸の畜産農家がホルスタイン肥育牛を年間約2,600頭出荷しておりますが、当JA管内の紋別市・滝上町・西興部村の児童生徒の皆さんに地元産牛肉の美味しさを知ってもらうことと地域の畜産業への理解醸成のため、毎年各地域の小中学校に対し給食の食材として提供する取り組みを行っております。

今年バラ肉・モモ肉合わせて計100キロを提供し、12月21日には紋別市内の小中学校で80キロ分の牛肉を使用し「ビーフシチュー」として調理され提供されました。

潮見小学校4年生の教室では児童が「美味しい!!」、「地元の牛肉が給

食で食べられるのは最高!!」と大好評で、おかわりを希望する子も相次いでいました。

また、紋別市学校給食センターからも「地元の食材を使った給食は、子供の食育につながる重要な取り組みと考えておりますので、来年も是非提供していただけるようお願いしたい」と話しておりました。

今後も地元産の安心で安全な食材に関心を持ってもらうために、食育活動支援を継続して行い、地域の子どもたちを笑顔にしていければと思っております。

尚、滝上町の小中学校では20日に「ハヤシライス」として、西興部村の小中学校では15日に「牛丼」として「オホーツクはまなす牛」が学校給食として提供され児童・生徒に大好評だったとのこと。



P2 年金友の会滝上支部
グラウンドゴルフ大会開催
乳製品消費拡大キャンペーン

P3 地元学校給食に
『オホーツクはまなす牛』を
提供しました!!

P4 紋別酪農部会 学習会
滝上町酪農婦人
町外視察研修
～NOSAI(紋別家畜診療所)～

P5 青年部 忘年会
チーム対抗ボーリング大会
もんべつ流氷まつりにて
ホットミルクを配布!

紋別酪農部会 学習会

1月24日、NOSA―獣医師 西氏・山崎氏をお招きし「子牛の病気に対する治療と予防」についての学習会を開催しました。また、共立製薬(株)より「当JAにおける乳房炎ワクチンの活用実績」についてもご説明頂きました。最後は、参加者全員で昼食を取り、ディスカッション形式で意見交換を行うなど、有意義な時間となりました。



● 滝上町酪農婦人 町外視察研修

～NOSA I (紋別家畜診療所)～

11月20日(月)、滝上町酪農婦人総勢9名参加のもと、町外視察研修を行いました。

昼食として遠軽町で美味しいお寿司を堪能した後、北海道農業共済組合 紋別家畜診療所へ伺い、普段あまり見る機会のない施設内部の見学をさせて頂きました。手術室では、当日たまたま牛の手術が行われており、獣医師さんの説明を聞きながら、手術を見学させて頂くという大変貴重な体験をさせて頂きました。その後は、薬品庫や先生方の職場・休憩所等ご案内頂き、最後に、酪農婦人が普段疑問に思っている飼養管理手法や乳房炎対策等について相談会を開いて頂き、大変有意義な視察研修となりました。

ご協力頂きました紋別家畜診療所の先生方、大変ありがとうございました。各牧場を日々支えていらっしゃる婦人方のスキルアップを目指して、今後とも充実した研修を行っていきたいと思います。



双子座
5/21～6/21

【全体運】油断は禁物。いつも使っている道具だからこそ安全点検をしっかりと。その心がけが福を招きます。連絡は早めに
【健康運】筋力アップのチャンス。ハードなトレーニングも◎
【幸運の食べ物】シイタケ

青年部 忘年会

12月14日、政寿司にて忘年会を開催致しました。参加者24名で開催された本会は、平石代表理事専務よりご挨拶を頂きスタートしました。1年間を振り返りながら情報共有をし、有意義な時間となりました。最後は、田村部長より来年へ向けた青年部としての抱負で締めくくり閉会致しました。



青年部 チーム対抗 ボーリング大会

1月20日、紋別ローヤルボウルにてチーム対抗ボーリング大会が開催されました。部員・JA職員17名が参加し、3名1チームの計6チームで激戦を繰り広げました。終始、歓声が沸くなど大いに盛り上がり、貴重な交流の場となりました。優勝チームは以下の通りです。

優勝メンバー：扇 直也（滝上） 田村 裕太（上渚滑）
高橋 雄大（紋別）



青年部 もんべつ流氷まつりにて ホットミルクを配布！

2月10日（土）、もんべつ流氷まつり開会式後に、メイン映像『ノートルダム大聖堂』前で来場者へホットミルクを提供致しました。開始と同時に大勢の来場者が列を作り、30分間で210杯分を配布し、多くの方から『美味しい！』『温まるー！』といった声を頂きました。



蟹座

6/22～7/22

【全体運】新しい情報を積極的に取り入れましょう。良い思い付きが得られるはず。旅行の計画を立てるのもお勧めです
【健康運】体を温めて。特におなか周りは冷やさないこと
【幸運の食べ物】 クレソン

女性部滝上支部

新年会開催

1月18日(木) 11時30分から、たきのうえホテル溪谷にて、14名参加のもと、女性部滝上支部新年会を開催致しました。

昨年から、交流会等の活動が徐々に活発となり、新年会も参加人数が増え、美味しいお料理を頂きながら、終始和やかなひとときを過ごすことができました。

副部長の挨拶で新年会が始まり、普段食べないようなお料理が並んでいました。煮込みハンバーグはジュージュー音を立ててテーブル上で調理され、出来たてを頂くことができ、クリアムコロッケは揚げたてが提供され、豪華なデザートには「食べきれない!」との声も上がっていました。

参加者の皆様の楽しい会話からは、日頃の皆様の活気に満ちた暮らしが窺われ、良いコミュニケーションと笑顔の会話は日々の仕事を円滑に運ぶ上でも大切なことを実感致しました。

今後も、このような活動を通じて、部員同士の交流を図り、有意義な女性部活動を行ってきたいと考えております。



女性部上渚滑支部 料理講習会

上渚滑支部では1月24日(水)食品加工センターにて料理講習会「パン作り」を開催し、部員8名が参加しました。

パンは、食パン・クリームパン・あんぱん・ベーコンエピ風パン・塩パン・ちくわパンの計6種類を作りました。まず機械で生地を捏ね、発酵させている間にパンの具材を準備します。餡を計量し丸める、食パンの型にバターを塗る、ちくわに具材を詰める作業を皆さん手際良く進めていました。発酵した生地は計量して丸めて、成型した後に焼成します。完成したパンは綺麗な焼き色が付いていて、美味しそうな仕上がりでした。作業中には会話が弾み終始賑やかな雰囲気となりました。



獅子座
7/23~8/22

【全体運】 想定外の事態になっても慌てないように。経験者の話はとても参考になります。手を貸してもらえらるとも。相談を
【健康運】 けがに注意。準備運動で体をほくしましょう
【幸運の食べ物】 アンタバ

J Aオホーツクはまなす女性部

講習会

1月23日（火）、紋別市保健センター 管理栄養士 吉川夕希奈さんを講師としてお招きし、JA本所にて「健康な血管を作るための食べ物について」をテーマに講習会を開催致しました。

当日は悪天候の中でしたが、部員・職員合わせて13名の参加となりました。部員の皆様は途中メモを取るなど真剣な様子で講習を受けておりました。

講習会終了後もダイエットに良い食材についての質問や家族の健康についての相談などをする場面があり、とても有意義な学習会となりました。



農業者年金巡回相談会

1月18日、当JA会議室にて農業者年金巡回相談会を開催致しました。講師にJA北海道中央会農業者年金担当 廣長 隆利氏をお招きし、手続きの流れや受給時の注意事項等を説明して頂きました。また、講義終盤には質疑応答の時間を設け、参加者からの相談に応じて頂きました。



乙女座

8/23～9/22

【全体運】あれこれやらなければと思いがち。状況を整理して優先順位の低いものは除いていきましょう。計画的に動いて
【健康運】デトックスにツキ。ハーブティーやサウナをどうぞ
【幸運の食べ物】タマネギ



とくしやのこえ

読者の声

- 地震、事故、大変な年になりました。ペンネーム：V.N
- 永きに渡るおよそ半世紀に及ぶ酪農人生の中において苦しく、辛い時も含め大変お世話になり感謝しています。そしてありがとうございました。皆様のおかげで今の自分がいます。この先々も JA オホーツクはまなすが組合員と共に充実した組織で有り続ける様、心から願っております。
ペンネーム：H.N

- 「1年の計は元旦にあり」と申しますが、能登半島の地震に始まり羽田の飛行機事故、北九州の火事ととてもない災難に不安を一層、掻き乱される年初めでした。心よりお見舞い申し上げます。農業情勢もまだまだ厳しい状況です。皆さん健康に留意され今年も頑張りましょう！最後に一言、牛の个体販売が安くて困っています。何かならんのかーい！
ペンネーム：Y.K

ご意見
ご感想

大募集!!

広報誌では、皆様からの
ご意見・ご感想を募集しております。

応募用紙の下記にあります、「ご意見・ご感想をお聞かせ下さい」欄に是非広報誌へのメッセージや日々のつぶやきなどをご投稿下さい。たくさんの投稿をお待ちしております。

●総務部企画管理課 FAX：0158(23)7186

天秤座

9/23～10/23

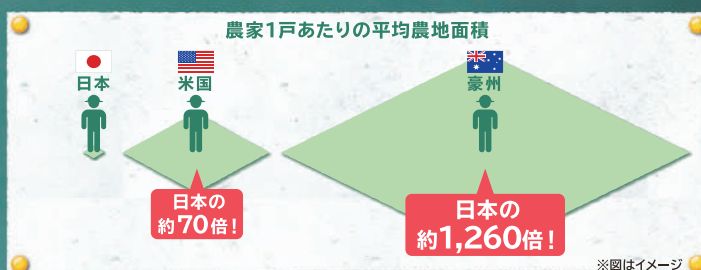
：【全体運】勢い余ってフライングをしないように。マナーを守ってこそあなたの良さが光ります。細かい作業にツキ
：【健康運】さまざまなスポーツを楽しんで。記録更新にも期待
：【幸運の食べ物】カブ

農業が持つ多面的機能という価値 次の世代につなげていくために

なぜ今?
国消国産

中山間地域の自然も生かした農業や食が、日本の特色

日本は食料の約6割を輸入に頼っています。米国や豪州などは、広大な農地でその規模に合った大型機械を使って農業をしていますが、なぜ、日本では同じ方法で自給率を上げることができないのでしょうか。それは、日本は起伏の激しい中山間地が多く、広大で平坦な土地が少ないためです。国土面積の約7割を中山間地域が占めている日本では、標高差や豊富で良質な水資源などの自然を生かした農業を展開しています。



出典：日本は「平成29年農業構造動態調査」、米国は「Farms and Land in Farms 2016 Summary」(米国農務省)、豪州は「Agricultural Commodity Statistics 2016」(豪州農漁業省)

農業が持つ食料生産以外の重要な役割「農業の多面的機能」

農業は、食料を生産するだけでなく、「農業の多面的機能」という重要な役割も果たしています。中山間地域など斜面に畑や水田があることで、川の洪水や土砂崩れを防ぎ、また、市街地や都市の農地は気温上昇を抑えたり、災害時の防災空間になるなど、多くの機能を発揮しています。さらに、多くの生き物のすみかになり、美しい景観を生み出しています。



農林水産省(https://www.maff.go.jp/j/nousin/noukan/nougyo_kinou/img/zentai02.jpg)の図を加工して作成

だから今!
国消国産

「国消国産」で、「農業の多面的機能」の持続を

普段は気づきにくい「農業の多面的機能」ですが、中山間地や都市部を問わずに、私たちの生活や自然環境をしっかり守ってくれています。「国」民が必要とし「消」費する食料は、できるだけその「国」で生「産」するという「国消国産」の大切さを、私たち一人ひとりが意識して、「農業の多面的機能」を次の世代につなげていくことが重要です。

- 1 日本の国土の約7割は中山間地域、その地形に適した農業を展開
- 2 農業は国土の保全、多様な生態系維持など「多面的機能」を發揮
- 3 「国消国産」で、「農業の多面的機能」を持続可能なものに

ここがポイント!

JAグループサポーター・林修



耕そう、大地と地域の未来。 JAグループ



ワンポイントアドバイス



網走農業改良普及センター紋別支所 TEL 0158-24-2521

良質生乳を出荷するために ～生菌対策に向けてできること～

生菌とは？

良質な生乳を出荷するには乳中の生菌数を低く抑える事が重要です。生乳を汚染する生菌は、大まかに分類すると次のようになります。

●乳房炎起因菌

黄色ブドウ球菌や環境性ブドウ球菌などの乳房炎に関係する菌です。主に乳房炎に罹患した牛を搾乳した際に増加が見られます。

●環境菌

ふん尿や敷料などに存在する菌です。主に搾乳時の乳頭清拭が不十分であった場合や、ミルカーで敷料や糞を吸ってしまった際に増加が見られます。

●耐熱性細菌

63℃30分の加熱殺菌処理において、死滅しない菌の事を指します。熱をはじめ乾燥、化学薬品等に対して耐性を持ちます。主に搾乳機器の洗浄不良により発生します。特に、乳石が蓄積している部分や劣化したゴム部品に存在していると言われています。

生菌が上がったときの対応

生菌数が急増した際には、乳房炎の生乳を搾乳した等の個体由来の原因か、搾乳機器の汚染・洗浄不足等の環境由来の原因かを見極める必要があります。図1のフローチャートを参考に原因の見極めを行いましょう。

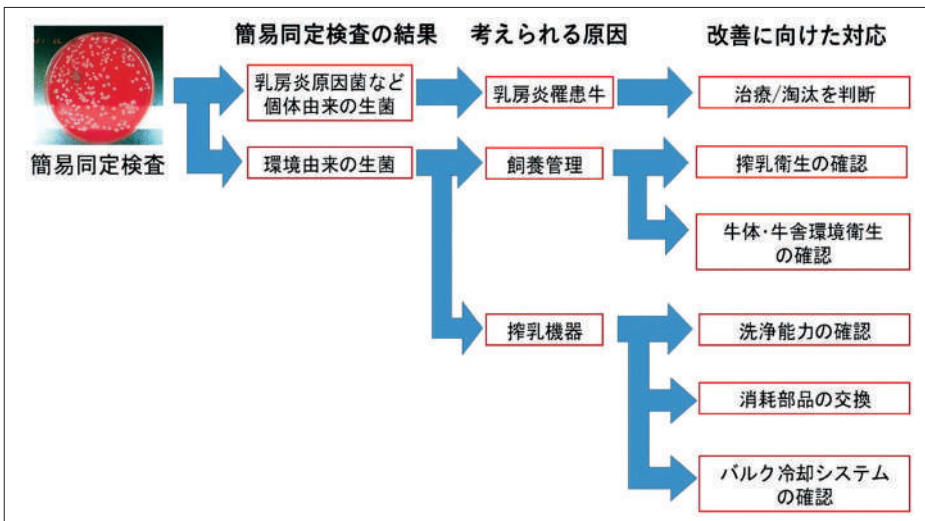


図1 生菌数急増時の対応フローチャート

生菌数悪化を防ぐために

●牛体衛生管理の徹底

牛体が糞尿で汚れていると大腸菌等による乳房炎のリスクが高まります。また、汚れた牛体では、搾乳時にミルカーで汚れを吸うリスクが上がり生菌数急増の原因になります。牛体衛生スコア(図2)を定期的に確認し、スコア1・2の牛群割合を増やしてきれいな牛群を維持しましょう。

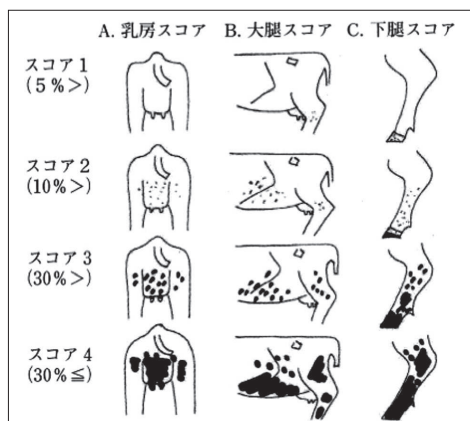


図2 牛体スコアの模式

〔対策〕牛床の定期的な掃除

牛床の汚れは牛体衛生を悪化させる要因の一つです。写真1のように牛床に糞が乗っていると、この上に牛が横臥し牛体を汚してしまいます。毎日の除糞作業で牛床に糞が多く乗っている場合は、一日の除糞回

射手座

11/23～12/21

【全体運】 気になることが多そう。気の置けない友人たちとの時間が心の慰めに。部屋の整理整頓をすると運氣アップ
【健康運】 遊び感覚でできる体力アップ方法がお勧め
【幸運の食べ物】 カリフラワー

数を増やし、牛体が汚れるリスクを減らしましょう。



写真1 牛床に乗った糞

● 搾乳機器の洗浄

搾乳機器の洗浄不良は主に耐熱性菌の増加に繋がります。

洗浄に使われる洗剤にはタンパク質や脂肪を洗い落とすアルカリ性洗剤と乳石などのミネラル分を落とす酸性洗剤があります。洗剤の洗浄力をしっかりと発揮させるためには洗剤の使用濃度や洗浄水の水量、温度設定が重要になります。定期的に確認を行い清潔な搾乳環境を維持しましょう。

〔対策1〕 洗浄温度の確認

気温等の影響によって洗浄温度が設定より低くなってしまう場合があります。

ボイラー配管にサーモテープを貼る、排水の温度が40℃以上あるか測

定するなど定期的に洗浄水の温度を確認しましょう(図3)。

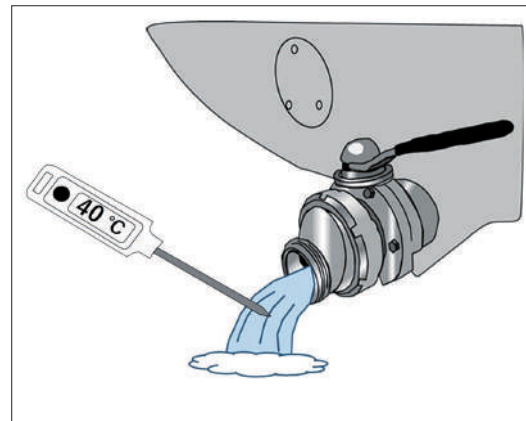


図3 洗浄排水温度を確認

〔対策2〕 洗剤残量の確認

定期的に洗剤の残量を確認することで、洗剤切れによる洗浄不足の予防や洗剤供給機器のトラブルを早期に発見することが出来ます。洗剤タンクの外側から洗剤の液量を確認出来る場合は、マジックなどで残量の記録をつけると洗剤が正常に使用されているか分かりやすくなります。

〔事例紹介〕

フィルターユニットの手洗浄

出荷する生乳の異物混入を防ぐフィルターユニットですが、日常の自動洗浄だけでは、汚れが残る場合があります。管内の搾乳ロボット農

家でルミテスター(洗浄度測定器)を使いフィルターユニットの調査を行いました。その結果、通常の洗浄だけでは、合格基準値を大きく超えて汚れている場合がある事が分かりました。しかし、軽く水ですすぎ洗いした後に再度調査を行うとほぼ合格基準値まで汚れを落とせる事が分かりました(表1、図4)。

手間は掛かってしまいますが、フィルターソックス交換の際は、ユ

表1 フィルターユニットのルミテスター調査結果

調査タイミング	ルミテスター結果			
	①スプリング内側	②キャップ内側	③キャップ外側	④出口内側
洗浄直後(手洗い前)	6,930	2,602	15,118	11,674
洗浄直後(水で軽く手洗い後)	642	68	344	132

※汚れ(ATP)を計測する機械で調査を実施
 ※合格500以下 注意500~1,000 不合格1,001以上



写真2 スプリングのつけ置き殺菌

ユニットの手洗いを行う事で生菌数急増対策になるため取り組んでみて下さい。手洗いを行う際は、ブラシや洗剤を使うとより効果的に汚れを除去することが出来ます。

フィルターユニットのスプリングを2つ用意して片方を殺菌剤でつけ置きしながら交互に使うのもおすすめです(写真2)。

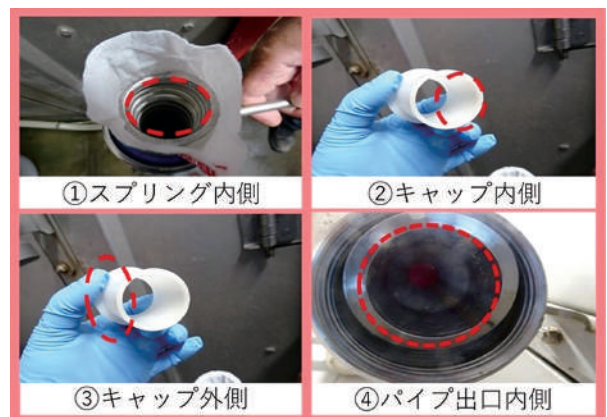
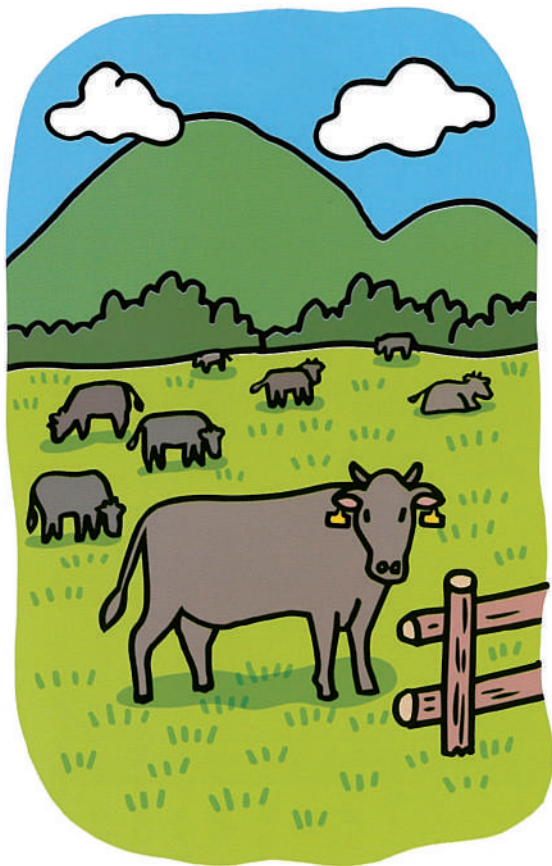


図4 フィルターユニットの調査ポイント

和牛入門



イラスト：服部新一郎

柔らかい肉質と繊細で芳醇(ほうじゅん)な
味わいが魅力の「和牛」。
そのおいしさの秘密、肥育方法、
各部位の特徴などをご紹介します。

牛肉は4つに分類できます

和牛

乳用牛

乳牛に和牛を交雑したもの
F1(交配種・交雑種)

外国種(肉専用種)

和牛とは以下の品種を表します

- 1 黒毛和種
全国で飼育されていて、和牛の約95%を占める
- 2 褐毛(あかげ)和種
「あか牛」とも呼ばれる。主に熊本県で飼育されている
- 3 日本単角種
赤身が多いのが特徴。主に岩手県や北海道で飼育されている
- 4 無角和種
その名の通り角のない牛。山口県でのみ飼育されている
- 5 上記4品種間の交雑種

和牛

品種を表す

国産牛

原産地を表す

外国産の
牛などを含む
牛全般



和牛を育てる
環境とは？

和牛は、考え抜かれた稲・わら・麦・ふすまなどの餌、デリケートな牛にストレスを与えないように常に清潔に保たれた牛舎など、

※1 霜が地面に降りたように、肉の筋線維に網の目状の脂肪(サシ)が入った状態のこと



和牛はどうして
おいしいの？

和牛のおいしさの秘密は、「霜降り^{※1}」と呼ばれる肉質が醸し出す、とろけるような食感にあります。また、和牛には「和牛香」と呼ばれる甘くてこくのある特有の香りがあり、これが肉本来のおいしさをさらに引き立てています。



和牛と国産牛は
どう違う？

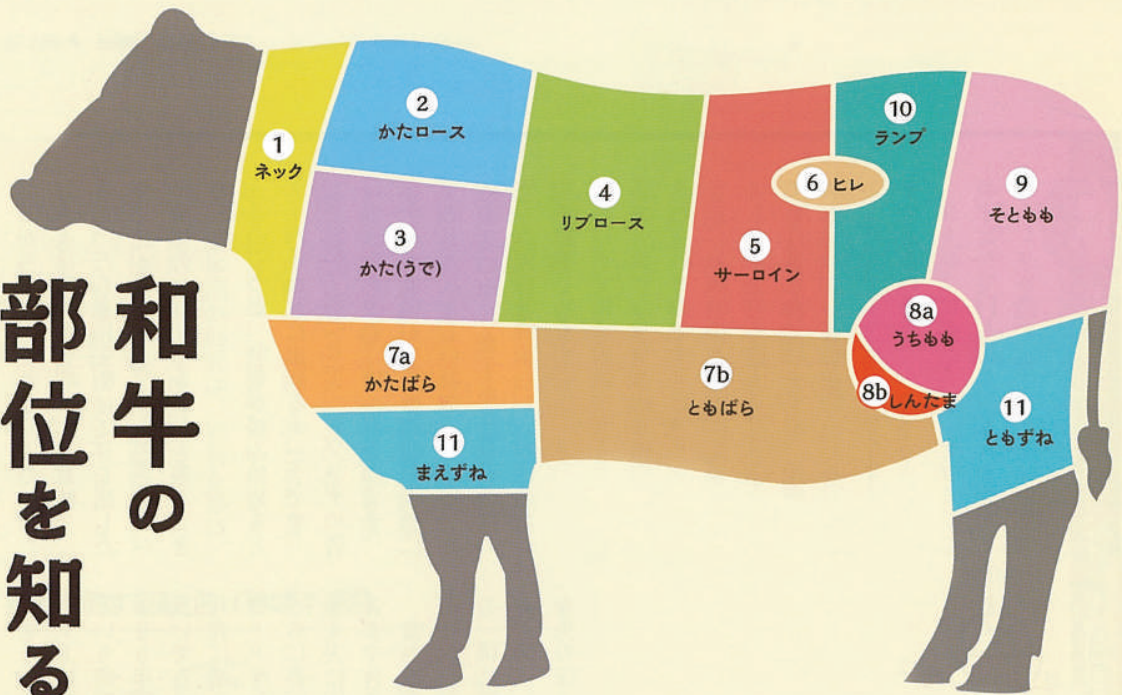
和牛は国産牛と一見同じだと思われがちですが、明確な違いがあります。国産牛とは日本国内で飼育されている牛のことで原産地を表し、外国生まれでも日本での飼育期間が長ければ、国産牛と表示してよいことになっています。その一方で、和牛とは、「黒毛和種」「褐毛(あかげ)和種」「日本短角種」「無角和種」と、これら4品種間の交雑種のこと、品種を表します。図のように和牛も国産牛ではありますが、その品質は圧倒的に優れているため、わざわざ国産牛と表示することはありません。

行き届いた環境の下で肥育されています。一頭一頭丁寧に育てているからこそ、他にはない優れた品質を作り出せるのです。



11の部位
小売り表示では
があります

和牛の 部位を知る



1 ネック

よく運動をする首回りの部分で、きめが粗くて肉質は硬く、エキス分やゼラチン質が豊富。

2 かたロース

ロース部位の「かた」に当たる部分。きめが細かく柔らかい、優れた肉質を持つ最高部位の一つ。

3 かた(うで)

よく運動をする筋肉の集まりで、きめが粗くて肉質は硬く、ネックと同様にエキス分やゼラチン質が豊富。

4 リブロース

通常「ロース」と呼ばれる、見事な霜降り状の断面になる最高部位の一つ。

5 サーロイン

きめが細かく柔らかい最高の肉質を持つ。「サーロインステーキ」としても有名な、ステーキに適した部位。

6 ヒレ

全体の約3%しか取れない希少部位。ほとんど運動をしない筋肉のため、非常に柔らかいのが特徴。

7 かたばら・ともばら

おなか(あばら)回りの部位。肩に近いほど赤身が多く、おなか付近の「ともばら」は霜降りになりやすい。

8 うちもも・しんたま

脂肪が少ない赤身中心の部位。特に「しんたま」は柔らかい肉質が特徴となっている。

9 そともも

もも系の中では最も運動量が多い筋肉なので、きめが粗く肉質は硬いのが特徴。

10 ランプ

「サーロイン」の隣に位置し、ロイン系^{*2}に次ぐ準高級の部位。「らんいち」「らむ」とも呼ばれる。

11 すね(まえずね、ともずね)

ふくらはぎ付近の部位。前脚は「まえずね」、後ろ脚は「ともずね」と呼ぶ。肉質は硬めで腱(けん)が多い。

^{*2} 牛の背中から腰にかけての最高部位で「4.リブロース」「5.サーロイン」「6.ヒレ」から構成される

和牛

Q

A

Q1

「A5」など牛肉の格付け(ランク)を表す記号の意味は？

A1

牛肉の格付け(ランク)は、歩留まり等級A・B・Cと肉質等級5・4・3・2・1の組み合わせで表現され、15段階あります。A5が15段階中の最上級ランクです。ちなみに歩留まりは牛1頭からどれくらいの肉が取れるかを意味し、肉質は「脂肪交雑(霜降り状態)」「肉の色沢」「肉の締まりときめ」「脂肪の色沢と質」の4つで評価されます。

Q2

細切れと切り落としの違いは？

A2

「細切れ」は不特定部位、「切り落とし」は特定の部位の切れ端を集めた肉です。細切れは、焼きそばや野菜炒めなど、切り落としはすき焼きやしやぶしやぶなどに使用されています。

頭の体操! クロスワード!!

vol. 64

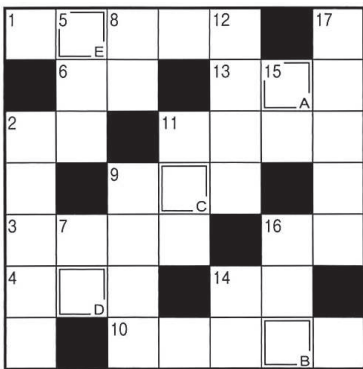
いつも広報誌をご覧頂きありがとうございます。「頭の体操! クロスワードパズル」です。応募人数が少なく当選確率が高いので、どしどしご応募下さい。ご参加頂きました皆様の中から抽選で3名の方に素敵なプレゼントをお送り致します。多数のチャレンジをお待ちしております。

今回のプレゼントは よつ葉のさくさく焼菓子セット

ルール説明

二重マスの文字を A → E の順に並べてできる言葉は何でしょうか？

出題●ニコリ



→ ヨコのカギ

- 3月下旬から4月上旬までの学校の休暇
- イエスの反対語
- 俳句や和歌で規定より音数が多いものこと
- いいかげんなことはしません
- 海に潜って貝などを採ります
- どこからか梅の花の——が漂ってきた
- 卒業生が校長から卒業——を授与された
- 捕手とバッテリーを組みます
- 原稿——、投票——
- 雨宿りのときに借ります
- 姫路や彦根、松本のものが有名

↓ タテのカギ

- 歌のうまさを競うイベント
- 釣りで使う擬餌針のこと
- 舌で感じ取るもの
- 日本一高いものは3776mあります
- 「峠の——」は群馬県・JR横川駅の名物駅弁です
- 人や車が行き来する道のこと
- このような役を演じられるとは役者——に尽きます
- ものを記憶する器官
- ホルスタイン、ジャージーといえは
- 寄せ書きに使ったりサインをもらったり
- ホワイトデーに贈ることもある、ふわふわと軟らかいお菓子

応募方法

広報誌に折込んである解答用紙に答えと氏名等をご記入頂き、解答用紙に記載してある番号へ FAX 又は各支店窓口にて締切日までにご応募下さい。ご応募の際はアンケートのご協力も合わせてお願い致します。
※このコーナーは組合員様のみを対象としております。

締切日 令和6年3月31日(日)

プレゼントが当たるチャンスです!! どしどしご応募ください♪



前回の答え

ABCDE
ハツヒノデ



1月号当選者

西田 浩昭(紋 別) 北出 蓉子(上渚滑)
日野 貴子(滝 上)

※当選された方には職員が直接商品をお届け致します。

編集後記

5年間広報誌の担当をさせて頂きましたが、この度、私事ではございますが3月末に退職することにより、担当を外れることとなりました。これまで取材にご協力して頂いた皆様、広報誌はまなすを読んで頂いた皆様、大変ありがとうございました。今後とも広報誌はまなすを宜しくお願い致します。
企画管理課 犬伏 里奈

新しく編集担当をすることになりました小笠原です。まだまだ慣れないことだらけで、不慣れな部分などあると思いますが、これまで通り皆さんが楽しめる広報誌を作れるよう頑張りますので、どうぞよろしく願い致します。

さて、3月に入りますが気温の寒暖差が激しく、体調を崩しやすくなっております。気温にあった防寒をして風邪には十分お気を付けください。
企画管理課 小笠原 拓星

